



Eugénie Destandau
Céline Dupré

COMM Santé
76 rue Marcel Sembat
33323 Bègles Cedex
Tél. +33 (0)5 57 97 19 19
Fax : +33 (0)5 57 97 19 15
Site : www.comm-sante.com

Date	Sujet
30 Novembre 2011	Revue de Presse Journée Mondiale de sensibilisation aux cancers et tumeurs neuro-endocrines 10 Novembre 2011



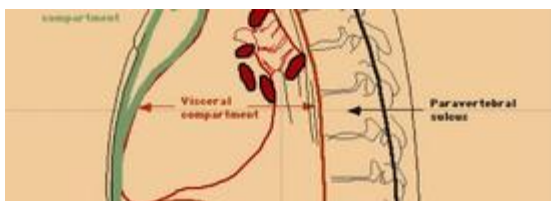
MEDIA	Date	Titre
LYON WEBZINE	14/11/11	Lyon : mieux connaître les tumeurs neuro-endocrines
LA DEPECHE DU MIDI LA DEPECHE.FR	12/11/11	Saint-Cyprien. Les tumeurs endocrines à Claudius-Régaud
LA DEPECHE DU MIDI LA DEPECHE.FR	12/11/11	Saint-Cyprien. Les tumeurs endocrines à Claudius-Régaud
LE PROGRES LE PROGRES.FR	12/11/11	Les tumeurs neuro-endocrines ne sont pas si rares que cela
FRANCE 3 MIDI PYRENNEES	10/11/11	4:30 du journal 12/13 sur la Journée de sensibilisation aux cancers et tumeurs neuro-endocrines
LE QUOTIDIEN DU MEDECIN LE QUOTIDIEN DU MEDECIN.FR	10/11/11	Tumeurs neuro-endocrines : Une journée pour sensibiliser
DOCTISSIMO	10/11/11	Sensibiliser aux cancers et tumeurs neuro-endocrines
LE GENERALISTE LE GENERALISTE.FR	10/11/11	Les tumeurs neuro-endocrines sortent de l'ombre

MEDIA	Date	Titre
RADIO LYON PREMIERE	10/11/11	Annonce : Journée de sensibilisation aux cancers et tumeurs neuro-endocrines
RCF	10/11/11	Annonce : Journée de sensibilisation aux cancers et tumeurs neuro-endocrines
RADIO SCOOP	10/11/11	Journée de sensibilisation aux cancers et tumeurs neuro-endocrines
RADIO TOULOUSE FM	10/11/11	Journée de sensibilisation aux cancers et tumeurs neuro-endocrines
FREQUENCE LIVE MIDI PYRENNEES	10/11/11	Journée de sensibilisation aux cancers et tumeurs neuro-endocrines
ESANTE.FR	09/11/11	Les tumeurs neuro-endocrines, vous connaissez ?
SANTE PRATIQUE.FR	09/11/11	Journée de sensibilisation aux cancers et tumeurs neuro-endocrines
24H SANTE.FR	07/11/11	La Journée Mondiale des Cancers et Tumeurs Neuro-Endocrines se déroule le 10 Novembre 2011
MY PHARMA EDITIONS.FR	07/11/11	Journée Mondiale des Cancers et Tumeurs Neuro-Endocrines (TNE) le 10 Novembre 2011
APM	07/11/11	Tumeurs neuro-endocrines : une journée mondiale de sensibilisation

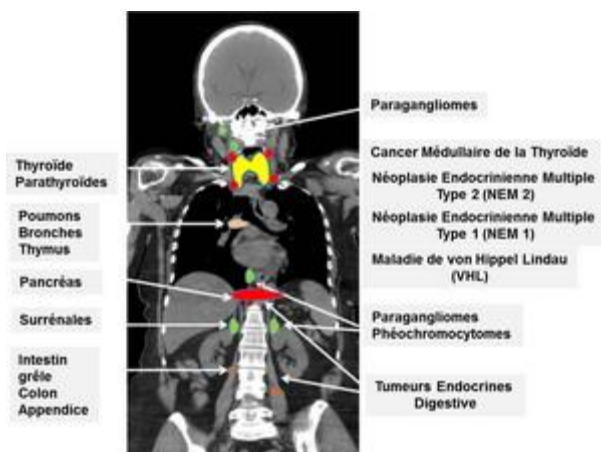


14 Novembre 2011

Lyon : mieux connaître les tumeurs neuro-endocrines



La 1^{ère} journée mondiale sur les tumeurs neuro endocrines (TNE) a été l'occasion pour des médecins du CHU et des associations de patients de mettre en lumière des pathologies mal connues, souvent mal diagnostiquées et parfois mal traitées.



Des tumeurs pas si rares

Contrairement aux idées reçues, les TNE ne concernent pas le cerveau. Elles sont susceptibles d'apparaître dans de nombreux coins et recoins de notre organisme : poumon, intestin, pancréas, estomac, colon, rectum et sont encore considérées comme des cancers rares. Les TNE vont se développer à partir des cellules productrices d'hormones (situées entre autres dans le système digestif et les poumons). Au cours de leur croissance, ces tumeurs vont, pour certaines, produire de plus en plus

d'hormones et être responsables de l'apparition de symptômes. D'autres de ces tumeurs sont dites non sécrétantes: bien que formées à partir de cellules neuro-endocrines, elles ne produisent pas d'hormones. Elles surviennent plutôt après 60 ans mais il existe des formes précoces. Elles peuvent être bénignes ou malignes, évoluent de façon très variable avec ou non des métastases. Le centre lyonnais des TNE suit plus de 250 patients qui, un jour presque par hasard, ont découvert qu'ils souffraient d'une de ces pathologies. C'est là que le bas blesse comme l'a souligné le Docteur Lombard Bohas lors de sa synthétique mais très claire présentation. « On peut en trouver un peu partout et malheureusement les symptômes sont des plus divers et parfois des plus anodins. Les patients comme les médecins n'ont pas toujours le réflexe d'y penser. ». Comment savoir si diarrhée ou brûlure d'estomac, bouffée de chaleur, toux chronique, amaigrissement, palpitations ont pour origine une TNE ? Confondus avec des maladies plus fréquentes, un diagnostic erroné est donc souvent posé. Souvent le diagnostic correct n'est établi que des années après l'apparition des premiers symptômes. Les traitements, dispensés aux malades, mal voire pas adaptés.

Des experts pour un traitement adapté

Eu égard à la diversité des TNE, et de nombreux paramètres vont influencer le choix du traitement. Une approche multidisciplinaire par des spécialistes doit être proposée : hépato-gastro-entérologues, anatomopathologistes, oncologues, endocrinologues, chirurgiens, radiologues, biochimistes, chercheurs... apportent leurs connaissances, croisent les informations pour offrir une stratégie thérapeutique optimale aux patients. Chirurgie, chimiothérapie, radiothérapie, thérapies ciblées... Le professeur Borson –Chazot souligne que certaines ne sont pas dispensées en France. « Nous sommes obligés d'envoyer nos patients en Suisse, en Allemagne. Nous attendons impatiemment un feu vert pour un traitement de pointe».

L'importance du réseautage

Lyon est l'un des 17 centres de RENATEN (réseau de référence clinique pour les tumeurs endocrines malignes rares sporadique et héréditaires). Il comprend des praticiens spécialisés du secteur public comme privé. Outre l'établissement de parcours de soins adaptés, les membres animent de multiples réunions pluridisciplinaires pour sensibiliser les médecins, coordonnent les résultats de recherche afin de mutualiser les expériences. Parallèlement, des associations de patients qui effectuent un vrai travail de terrain, accueillent, épaulent, conseillent les nouveaux patients, échangent des informations, agissent auprès des pouvoirs et divulguent les avancées de la recherche . Il existe l'AFEM (Association française des néoplasies endocrines multiples), l'APTED (association des patients de tumeurs neuro endocrines diverses).

Pour en savoir plus

APTED 162 av Lacassagne Lyon3

AFNEM_ <http://www.afnem.fr>

RENATEN

LA DÉPÊCHE
DU MIDI

LADEPECHE.fr

ACTU • BONS PLANS • ANNONCES

12 Novembre 2011

Saint-Cyprien. Les tumeurs endocrines à Claudius-Régaud

Comment savoir qu'un patient est porteur de tumeurs neuro-endocrines ? Comment les soigner ? Comment vivre avec cette maladie rare ? C'est à ces questions et à bien d'autres qu'ont répondu, jeudi à l'Institut Claudius-Régaud, plusieurs médecins spécialisés. Ils ont aussi volontiers dialogué avec les patients venus de toute la région. À travers eux, étaient représentées l'oncologie, la gastro-entérologie, l'endocrinologie, la médecine nucléaire. Il s'agit en effet d'une maladie très hétérogène : en cas de dysfonctionnement les cellules endocrines sécrètent des hormones et forment des tumeurs, souvent de l'appareil digestif, mais pas seulement. De plus, le profil évolutif de ces tumeurs est très variable, d'où la nécessité de la mise en commun de nombreuses compétences médicales. Ce qui a amené les praticiens concernés à créer des comités pluridisciplinaires mensuels afin de choisir les thérapies les mieux adaptées, car chaque dossier est vraiment particulier.

Cette réunion était une première en France et ces moments partagés ont été riches d'information mais aussi de contacts humains. Le député Gérard Bapt s'est également intéressé aux problèmes posés.

L'A.P.T.E.D. (Association de Patients porteurs de Tumeurs Endocrines Diverses), qui animait cette journée, a encouragé les témoignages des patients dont beaucoup ont souligné les difficultés de diagnostic et de traitement. Ils ont manifesté combien il est important de ne pas s'isoler dans sa maladie et de s'unir pour mieux la comprendre. Pour plus d'informations contactez www.apted.fr ou contact@apted.fr.



12 Novembre 2011

Les tumeurs neuro-endocrines ne sont pas si rares que cela

Santé. A Lyon, le centre d'excellence européen soigne 250 patients atteints de « TNE » comme le fut Steve Jobs.

« Les tumeurs neuro-endocrines, si vous ne les soupçonnez pas, vous ne les détectez pas. » C'est autour de ce slogan que trois associations de patients ont lancé jeudi la première journée de sensibilisation, en France, sur ces cancers et ces tumeurs, qualifiés de rares mais qui concernent entre 15 000 et 30 000 patients dans l'hexagone. « Ce sont des tumeurs qui se développent à partir de cellules susceptibles de produire des hormones. Elles sont réparties dans tout l'organisme et ne touchent donc pas un seul organe », explique le D r Catherine Lombard-Bohas, oncologue, responsable à Lyon du centre d'excellence européen pour les TNE qui soigne conjointement 250 patients et en accueille 100 nouveaux chaque année.

Les TNE touchent principalement les bronches, l'intestin grêle et le pancréas. Mais le diagnostic est souvent tardif et compliqué. « Ces maladies donnent souvent des symptômes atypiques », remarque le P r Françoise Borson-Chazot, endocrinologue aux HCL et présidente du groupe des tumeurs endocrines. Parmi les signes fréquents figurent d'énormes rougeurs apparaissant sur le visage des patients quand ils boivent de l'alcool... ou mangent du chocolat ! Certains malades peuvent avoir une masse tumorale énorme alors qu'ils se portent bien. D'où parfois des diagnostics alarmistes. « Je souffrais de douleurs dans le ventre mais l'on ne me trouvait rien. On m'a même envoyé chez le psy. Au bout d'un an et demi, une échographie a révélé une tumeur sur le pancréas. On m'a donné alors 6 mois de vie », raconte Ramin Barreto, vice-président de l'APTED (Association des patients porteurs de tumeurs endocrines diverses) qui s'apprête à reprendre son travail. L'agressivité des TNE est en effet aussi difficile à évaluer. Si certaines tumeurs, notamment du pancréas, peuvent emporter un patient en quelques mois, d'autres mettront des années à se développer. « Le but est d'en faire alors une maladie chronique qui ne bouge plus », explique les médecins lyonnais en déroulant la panoplie des traitements disponibles à utiliser à bon escient. Labellisé en 2009, le réseau national de référence, Renaten, dirigé à Lyon par le P r Borson-Chazot, a pour but d'apporter le maximum de chances aux patients en leur offrant un parcours de soins spécifique et en développant la recherche clinique.

Site : <http://apted.fr> et www.afnem.fr



10 Novembre 2011

Journal 12/13

Durée 4:30 minutes

Thème : La journée mondiale de sensibilisation aux cancers et tumeurs neuro-endocrines

Tumeurs neuro-endocrines

Une journée pour sensibiliser

« LES TUMEURS neuro-endocrines, si vous ne les soupçonnez pas, vous ne les détectez pas » : c'est pourquoi le 10 novembre a été proclamé journée mondiale de sensibilisations aux tumeurs neuro-endocrines (TNE), à l'initiative de l'Alliance mondiale Neuro-Endocrine Tumors (NET) formée à Berlin en 2010 et qui réunit des associations de patients et des organisations internationales. L'incidence des TNE est une augmentation dans le monde. Ces cancers, généralement de progression lente, aux symptômes divers, sont difficiles à détecter et à diagnostiquer, si on n'y pense pas.

Les associations APTED (Association des patients porteurs de tumeurs endocrines diverses) et AFNEM (Association française des néoplasies endocrines multiples NEM1-NEM2) et le réseau RENATEN (Réseau national de référence dédié à la prise en charge des tumeurs neuro-endocrines malignes rares sporadiques et héréditaires), qui comprend 17 centres, se sont donc associés pour organiser l'information en France. Avec, ce jeudi, trois conférences destinées aux patients et aux professionnels de santé, à Paris, à Lyon, et à Toulouse. Sur le site de la campagne mondiale (www.netcancer-day.org), également relayée par les réseaux sociaux, on peut trouver des actualités et une proclamation que le visiteur est invité à signer.

www.apted.fr

www.afnem.fr

www.renaten.org

Article accompagné de deux vidéos APTED

Sensibiliser aux cancers et tumeurs neuro-endocrines



Malgré le récent décès de Steve Jobs lié à une tumeur neuro-endocrine, ces cancers sont mal connus du grand public. Pour en savoir plus, associations de patients et médecins lancent la première journée mondiale de sensibilisation à ces maladies en constante augmentation.

Tumeurs neuro-endocrines : des cancers en progression

En augmentation dans le monde, les tumeurs neuro-endocrines (TNE) progressent généralement lentement, sont difficiles à détecter et à diagnostiquer "*si on n'y pense pas*". Les TNE peuvent survenir dans différentes parties du corps. Les sites les plus fréquents sont digestifs (intestin, pancréas...), les bronches et les poumons, mais on peut en trouver également

dans tous les organes (thyroïde, surrénales, reins ...). Les TNE peuvent sécréter des hormones responsables des symptômes cliniques qui seront ressentis par le patient.

Ces symptômes peuvent être des douleurs abdominales, des bouffées de chaleur, une diarrhée, des brûlures d'estomac, un amaigrissement, une toux chronique, des palpitations... Devant ces manifestations cliniques, qui peuvent exister dans de nombreuses autres maladies, notamment bénignes, il faut évoquer une TNE qui pourra être formellement diagnostiquée après la réalisation d'examens complémentaires. A côté de cette symptomatologie peu spécifique, la découverte fortuite de la tumeur est un mode de révélation fréquent.

Sensibiliser grand public et professionnels à ces maladies méconnues

Face à la méconnaissance de ces maladies du grand public et des soignants, une "journée mondiale de sensibilisation aux cancers et tumeurs neuro-endocrines" se déroulera le 10 novembre. Par cette information, Les associations de patients et les professionnels de santé espèrent concourir à améliorer la prise en charge et la qualité de vie des patients.

En France, des conférences de sensibilisation de Patients et de Professionnels de santé ont lieu à Paris, Lyon et Toulouse. Des médecins, spécialistes de cette maladie et des patients apporteront leurs témoignages et vous informeront sur :

- Les tumeurs neuro-endocrines : leurs symptômes, les circonstances de découverte et les moyens de dépistage, les traitements, la vie avec la maladie
- Le réseau de prise en charge Renaten, dont l'objectif principal est de mettre en place un maillage d'équipes spécialisées sur l'ensemble du territoire français, d'établir des parcours de soins spécifiques et de qualité, de permettre l'accès aux traitements innovants.

- Les associations de patients et leurs actions pour éviter l'isolement, apporter un soutien et échanger des informations sur le web, sur Twitter...

Pour atteindre et mobiliser un public mondial, les organisateurs de la campagne ont créé un site Web interactif (www.netcancerday.org) qui dispose d'une proclamation que les visiteurs sont encouragés à signer pour montrer leur soutien à la cause et aux personnes qu'ils aiment. Le site comprend des informations sur les tumeurs neuro-endocrines, des actualités sur cette campagne, des photos et un calendrier mettant en lumière les manifestations prévues le 10 novembre 2011 ou à une date proche de celle-ci.

David Bême

Source : Dossier de presse de la journée mondiale de sensibilisation aux cancers et tumeurs neuro-endocrines – 10 novembre 2011

CANCÉROLOGIE

Les tumeurs neuro-endocrines sortent de l'ombre

A l'occasion de la Journée mondiale de sensibilisation aux tumeurs neuro-endocrines, les spécialistes appellent à leur repérage plus précoce. Si Steve Jobs, le cofondateur d'Apple était mondialement connu, la pathologie qui l'a emporté – une tumeur neuroendocrine du pancréas - l'est beaucoup moins ! En effet, les tumeurs neuro-endocrines (TNE) restent une entité floue y compris pour les professionnels de santé. Avec à la clé un retard fréquent au diagnostic « *qui peut avoir un impact négatif sur les chances de survie et la qualité de vie des patients* » alertent les différentes structures* qui organisent ce jeudi la première Journée mondiale de sensibilisation dédiée à ces pathologies. Avec une incidence annuelle de 2 à 5 nouveaux cas/100 000, les TNE sont des pathologies rares. Elles constituent un groupe hétérogène de tumeurs de localisations variées, mais qui ont en commun l'expression de protéines spécifiques et la sécrétion anormale d'hormones.

Diversité des symptômes

Les signes d'appel peuvent être très divers.

La symptomatologie peut suggérer un syndrome tumoral « classique » avec un tableau clinique fonction du siège et du type de la tumeur : douleurs abdominales,

maelena, palpation d'une masse, infections respiratoires, saignements bronchiques, etc... Mais des symptômes en rapport avec la sécrétion hormonale tumorale peuvent aussi être au premier plan. Ils dépendent du type d'hormones sécrétées et sont souvent vagues et similaires à ceux de nombreuses affections courantes : diarrhées, flush, difficultés respiratoires, hypoglycémie, ulcères à répétition, diabète... Cette grande diversité des symptômes « *est une des raisons pour laquelle le diagnostic est posé parfois seulement après plusieurs années d'évolution et de multiples consultations* ». L'absence de facteurs favorisants connus permettant d'identifier les patients à risque (en dehors des formes génétiques dans 5% à 20% des cas) y contribue également. Pourtant, « *le diagnostic est facile, ...si on y pense !* »

****En France la journée de sensibilisation aux TNE est organisée notamment par les associations de patients APTED et AFNEM et par le réseau RENATEN.***



10 Novembre 2011

Annonce Journée de sensibilisation aux cancers et tumeurs neuro-endocrines



10 Novembre 2011

Annonce Journée de sensibilisation aux cancers et tumeurs neuro-endocrines



10 Novembre 2011

Annonce Journée de sensibilisation aux cancers et tumeurs neuro-endocrines



10 Novembre 2011

Annonce Journée de sensibilisation aux cancers et tumeurs neuro-endocrines



10 Novembre 2011

Annonce Journée de sensibilisation aux cancers et tumeurs neuro-endocrines

Les tumeurs neuro endocrines, vous connaissez ?



La Journée mondiale des **cancers** et des **tumeurs neuro-endocrines** qui se déroule le 10 novembre est l'occasion de faire connaître ces **tumeurs rares**, qui peuvent se développer en tout point de l'organisme mais qui ont la caractéristique de sécréter des hormones. De progression lente, les **tumeurs neuro-endocrines** sont difficiles à détecter et à diagnostiquer « si on n'y pense pas ».

- Les tumeurs neuro-endocrines sont difficiles à diagnostiquer
- Même face à des symptômes bénins, il faut « y penser ! »
- Pour en savoir sur les tumeurs neuro-endocrines

Pour améliorer le diagnostic, et ainsi la prise en charge et la qualité de vie des patients, les associations* souhaitent informer le grand public. Alors que faut-il savoir exactement à propos de ces **tumeurs neuro-endocrines** ?

Les tumeurs neuro-endocrines sont difficiles à diagnostiquer

Si **les tumeurs neuro-endocrines** peuvent se développer n'importe où (glandes thyroïdes, surrénales, reins, etc.), elles se localisent le plus souvent au niveau du système digestif (intestins, pancréas...), des bronches et des poumons.

Mais les symptômes suggérant l'existence d'une **tumeur neuro-endocrine** sont peu spécifiques et peuvent se manifester aussi lors de nombreuses autres maladies fréquentes et notamment bénignes : douleurs abdominales, bouffées de chaleur, diarrhée, brûlures d'estomac, amaigrissement, toux chronique, palpitations...

Même face à des symptômes bénins, il faut « y penser ! »

Le message est donc simple, face à de tels symptômes, il faut « y penser » et faire des examens complémentaires pour établir un diagnostic formel, évitant ainsi la découverte fortuite de la **tumeur**, parfois à un stade tardif et plus difficile à traiter.

- Les tumeurs neuro-endocrines sont difficiles à diagnostiquer
- Même face à des symptômes bénins, il faut « y penser ! »
- Pour en savoir sur les tumeurs neuro-endocrines

Pour en savoir plus sur les tumeurs neuro-endocrines

Journée internationale de sensibilisation aux **tumeurs neuroendocrines**, le 10 novembre 2011 :
<http://netcancerday.org/>

Journée de sensibilisation aux cancers et tumeurs neuro-endocrines



Les associations de patients et les professionnels de santé annoncent leur participation à la Journée Mondiale des Cancers et Tumeurs Neuro-Endocrines (TNE) du 10 Novembre 2011 afin de sensibiliser le grand public et les acteurs de santé à ces tumeurs et par cette information, concourir à améliorer la prise en charge et la qualité de vie des patients.

A propos des tumeurs neuro-endocrines.

L'incidence des TNE est en augmentation dans le monde. Ces cancers, généralement de progression lente, sont difficiles à détecter et à diagnostiquer « si on n'y pense pas ». Les TNE peuvent survenir dans différentes parties du corps. Les sites les plus fréquents sont digestifs (intestin, pancréas...), les bronches et les poumons, mais on peut en trouver également dans tous les organes (thyroïde, surrénales, reins ...). Les TNE peuvent sécréter des hormones responsables des symptômes cliniques qui seront ressentis par le patient.. Ces symptômes peuvent être des douleurs abdominales, des bouffées de chaleur, une diarrhée, des brûlures d'estomac, un amaigrissement, une toux chronique, des palpitations ...

Devant ces manifestations cliniques, qui peuvent exister dans de nombreuses autres maladies, notamment bénignes, il faut évoquer une TNE qui pourra être formellement diagnostiquée après la réalisation d'examen complémentaires. A côté de cette symptomatologie peu spécifique, la découverte fortuite de la tumeur est un mode de révélation fréquent.

Par cette journée de sensibilisation des soignants, des patients et du public, nous espérons une amélioration du diagnostic, de la prise en charge et de la qualité de vie des patients atteints d'une TNE à travers le monde.

Campagne mondiale et Appel à l'action: Signez, Partagez, Suivez, Devenez fan

Pour atteindre et mobiliser un public mondial, les organisateurs de la campagne ont créé un site Web interactif (www.netcancerday.org) qui dispose d'une proclamation que les visiteurs sont encouragés à signer pour montrer leur soutien à la cause et aux personnes qu'ils aiment. Le site comprend des informations sur les tumeurs neuro-endocrines, des actualités sur cette campagne, des photos et un calendrier mettant en lumière les manifestations prévues le 10 novembre 2011 ou à une date proche de celle-ci.

Grâce à une campagne dynamique de médias sociaux, y compris les tweets, blogs et une page Facebook dédiée à la Journée mondiale de sensibilisation au cancer TNE, chacun dans le monde entier est encouragé à se connecter sur le site pour :

- Signer la Proclamation de la Journée mondiale de sensibilisation au cancer TNE/NET
- Partager la Proclamation avec des amis par e-mail
- Suivre la campagne sur Twitter
- Devenir fan de la campagne sur Facebook

L'Alliance mondiale « Neuro-Endocrine Tumors » (NET), formée à Berlin en Mars 2010, est une communauté d'associations de patients et d'organisations internationales qui travaillent ensemble pour sensibiliser le monde entier sur les cancers et tumeurs neuro-endocrines.

Pour plus d'informations,

Le dossier de presse en français est disponible sur le site de l'association APTED : <http://apted.fr> et comprend les éléments suivants :

- Information sur les TNE et les circonstances de découverte
- Le réseau Renaten
- Les associations de patients
- La Proclamation

La Journée Mondiale des Cancers et Tumeurs Neuro-Endocrines se déroule le 10 Novembre 2011



Le 10 novembre prochain, la Journée Mondiale des Cancers et Tumeurs Neuro-Endocrines (TNE) sera l'occasion de sensibiliser le grand public et les acteurs de santé à ces tumeurs et par cette information, concourir à améliorer la prise en charge et la qualité de vie des patients. Ces cancers, généralement de progression lente, sont difficiles à détecter et à diagnostiquer « si on n'y pense pas ».

En France, des conférences de sensibilisation de Patients et de Professionnels de santé se tiendront à Paris, Lyon et Toulouse. Des médecins, spécialistes de cette maladie et des patients apporteront leurs témoignages et informeront le public sur les tumeurs neuro-endocrines, ainsi que sur le réseau de prise en charge Renaten, dont l'objectif principal est de mettre en place un maillage d'équipes spécialisées sur l'ensemble du territoire français, d'établir des parcours de soins spécifiques et de qualité, de permettre l'accès aux traitements innovants.

Les tumeurs neuro-endocrines

L'incidence des TNE est en augmentation dans le monde. Ces cancers, généralement de progression lente, sont difficiles à détecter et à diagnostiquer « si on n'y pense pas ». Les TNE peuvent survenir dans différentes parties du corps. Les sites les plus fréquents sont digestifs (intestin, pancréas...), les bronches et les poumons, mais on peut en trouver également dans tous les organes (thyroïde, surrénales, reins ...). Les TNE peuvent sécréter des hormones responsables des symptômes cliniques qui seront ressentis par le patient. Ces symptômes peuvent être des douleurs abdominales, des bouffées de chaleur, une diarrhée, des brûlures d'estomac, un amaigrissement, une toux chronique, des palpitations ... Devant ces manifestations cliniques, qui peuvent exister dans de nombreuses autres maladies, notamment bénignes, il faut évoquer une TNE qui pourra être formellement diagnostiquée après la réalisation d'examen complémentaires. A côté de cette symptomatologie peu spécifique, la découverte fortuite de la tumeur est un mode de révélation fréquent.

Pour plus d'informations

- Le site de l'association APTED : <http://apted.fr>
- Le site Web interactif de la campagne mondiale <http://www.netcancerday.org/>

Journée Mondiale des Cancers et Tumeurs Neuro-Endocrines (TNE) le 10 Novembre 2011



La Journée Mondiale des Cancers et Tumeurs Neuro-Endocrines (TNE) se déroulera le 10 Novembre 2011 afin de sensibiliser le grand public et les acteurs de santé à ces tumeurs et par cette information, concourir à améliorer la prise en charge et la qualité de vie des patients.

A l'occasion de la campagne française, des conférences de sensibilisation de Patients et de Professionnels de santé se tiendront à Paris, Lyon et Toulouse. Des médecins, spécialistes de cette maladie et des patients apporteront leurs témoignages et informeront le public sur les tumeurs neuro-endocrines, ainsi que sur le réseau de prise en charge Renaten, dont l'objectif principal est de mettre en place un maillage d'équipes spécialisées sur l'ensemble du territoire français, d'établir des parcours de soins spécifiques et de qualité, de permettre l'accès aux traitements innovants.

Les tumeurs neuro-endocrines

L'incidence des TNE est en augmentation dans le monde. Ces cancers, généralement de progression lente, sont difficiles à détecter et à diagnostiquer « si on n'y pense pas ». Les TNE peuvent survenir dans différentes parties du corps. Les sites les plus fréquents sont digestifs (intestin, pancréas...), les bronches et les poumons, mais on peut en trouver également dans tous les organes (thyroïde, surrénales, reins ...). Les TNE peuvent sécréter des hormones responsables des symptômes cliniques qui seront ressentis par le patient..

Ces symptômes peuvent être des douleurs abdominales, des bouffées de chaleur, une diarrhée, des brûlures d'estomac, un amaigrissement, une toux chronique, des palpitations ... Devant ces manifestations cliniques, qui peuvent exister dans de nombreuses autres maladies, notamment bénignes, il faut évoquer une TNE qui pourra être formellement diagnostiquée après la réalisation d'examen complémentaires. A côté de cette symptomatologie peu spécifique, la découverte fortuite de la tumeur est un mode de révélation fréquent.

Pour plus d'informations

- Le site de l'association APTED : <http://apted.fr>

- Le site Web interactif de la campagne mondiale <http://www.netcancerday.org/>

DEPECHE APM

Tumeurs neuro-endocrines : une journée mondiale de sensibilisation - Le mélanome de l'uvéa, autre cancer lié aux gènes BRCA ? - Tumeur ovarienne : un risque après des traitements de FIV | 08/11/2011 |

Tumeurs neuro-endocrines : une journée mondiale de sensibilisation

PARIS, 7 novembre (APM Santé) - Une journée mondiale de sensibilisation sur les tumeurs neuro-endocrines est organisée le 10 novembre, afin d'améliorer la prise en charge et la qualité de vie des patients.

A Paris, Lyon et Toulouse, des professionnels de santé interviendront le 10 novembre dans le cadre de conférences grand public, pour expliquer ce que sont les tumeurs neuro-endocrines, leurs symptômes et les circonstances de découverte, et présenter le réseau de prise en charge Renaten. L'objectif de ce réseau est de mettre en place un maillage d'équipes spécialisées sur l'ensemble du territoire français, d'établir des parcours de soins spécifiques et de permettre l'accès aux traitements innovants.

De leur côté, des associations de patients développeront les actions entreprises pour éviter l'isolement des patients, apporter un soutien et échanger des informations sur leur site web et sur Twitter.

UNE FREQUENCE EN AUGMENTATION

La fréquence des tumeurs neuro-endocrines est en augmentation dans le monde. De progression lente, elles sont difficiles à détecter.

Les localisations les plus fréquentes sont digestives (intestin, pancréas), les bronches et les poumons, mais tous les organes peuvent être touchés (glandes thyroïde, surrénales, reins...). Ces cancers peuvent donc sécréter des hormones responsables des troubles.

Les signes cliniques peuvent être des douleurs abdominales, des diarrhées, des bouffées de chaleur, des brûlures d'estomac, un amaigrissement, une toux chronique, des palpitations... Bref, des signes très peu spécifiques, d'où la difficulté d'établir un diagnostic précoce. La découverte fortuite de ce type de tumeur est également une situation fréquente.

UN SITE WEB DEDIE A CES PATHOLOGIES

Dans le cadre de la campagne mondiale, un site web, www.netcancerday.org, a été créé : il comprend des informations sur les tumeurs neuro-endocrines, des actualités sur cette campagne, ainsi qu'un calendrier des manifestations prévues.

Deux associations de patients participent à cet événement : l'Association des Patients porteurs de Tumeurs Endocrines Diverses (APTED) et l'Association Française des Néoplasies Endocrines Multiples (AFNEM).

Ces deux associations ont également un site internet, qui informe sur ces maladies et leurs circonstances de découverte, ainsi que sur le réseau Renaten, et présente différents liens : www.apted.fr et www.afnem.fr

Le réseau national de référence Renaten (www.renaten.org) est dédié à la prise en charge des tumeurs neuro-endocrines malignes rares sporadiques et héréditaires. Il comprend 17 centres répartis sur l'ensemble du territoire.

Leur mission est d'établir des parcours de soins spécifiques, d'animer des réunions de concertation pluridisciplinaire (RCP), de participer aux RCP nationales d'experts et de permettre l'accès égal aux nouveaux traitements.

Renaten a également pour vocation à développer la recherche clinique, rédiger et actualiser les guides de bonnes pratiques pour chacune des tumeurs, assurer la formation des professionnels de santé sur la base de réunions d'enseignement régionales et nationales, et informer le public.